

SONY®

OPTICAL DISC ARCHIVE FILE MANAGER

ODS-FM1



Optical Disc Archive

INSTALLATION GUIDE Spanish

1st Edition (Revised 7)

Marcas comerciales

- Microsoft, Windows e Internet Explorer son marcas comerciales registradas de Microsoft Corporation en Estados Unidos y/o en otros países.
- Intel y Intel Core son marcas comerciales o marcas comerciales registradas de Intel Corporation en Estados Unidos y en otros países.
- Apple, Mac OS, OS X y Safari son marcas comerciales de Apple Inc., registradas en Estados Unidos y otros países.
- Chrome es una marca registrada de Google Inc.
- Los productos o nombres de sistemas que aparecen en este documento son marcas comerciales o marcas comerciales registradas de sus respectivos propietarios.

Tabla de contenidos

Características	4
Configuraciones del sistema.....	4
Entorno de funcionamiento	6
Equipo de control	6
Equipo de cliente	6
Precauciones sobre redes.....	6
Configuración	7
Configuración del dispositivo con sistema de archivo en disco óptico	7
Configuración de ODS-FM1	8
Ajustes de seguridad.....	10
Visualización de la aplicación web	11

Características

ODS-FM1 es un software de aplicación para archivar y recuperar datos mediante un sistema de archivo en disco óptico. Este software se utiliza no solo para administrar cartuchos insertados en el sistema de archivo en disco óptico, sino también para administrar cartuchos en estanterías.

Las operaciones del ODS-FM1 se realizan mediante una aplicación web. Se accede a la aplicación a través de un navegador web desde un equipo de cliente.

La Guía de instalación describe el procedimiento de instalación del software para realizar la configuración a través de una conexión de red a la ODS-L10 o ODS-L30M¹⁾ y a través de una unidad de disco conectada directamente a un ordenador.

1) Las unidades ODS-L60E y ODS-L100E también se pueden conectar.

Configuraciones del sistema

Las configuraciones básicas del sistema para utilizar ODS-FM1 se muestran a continuación.

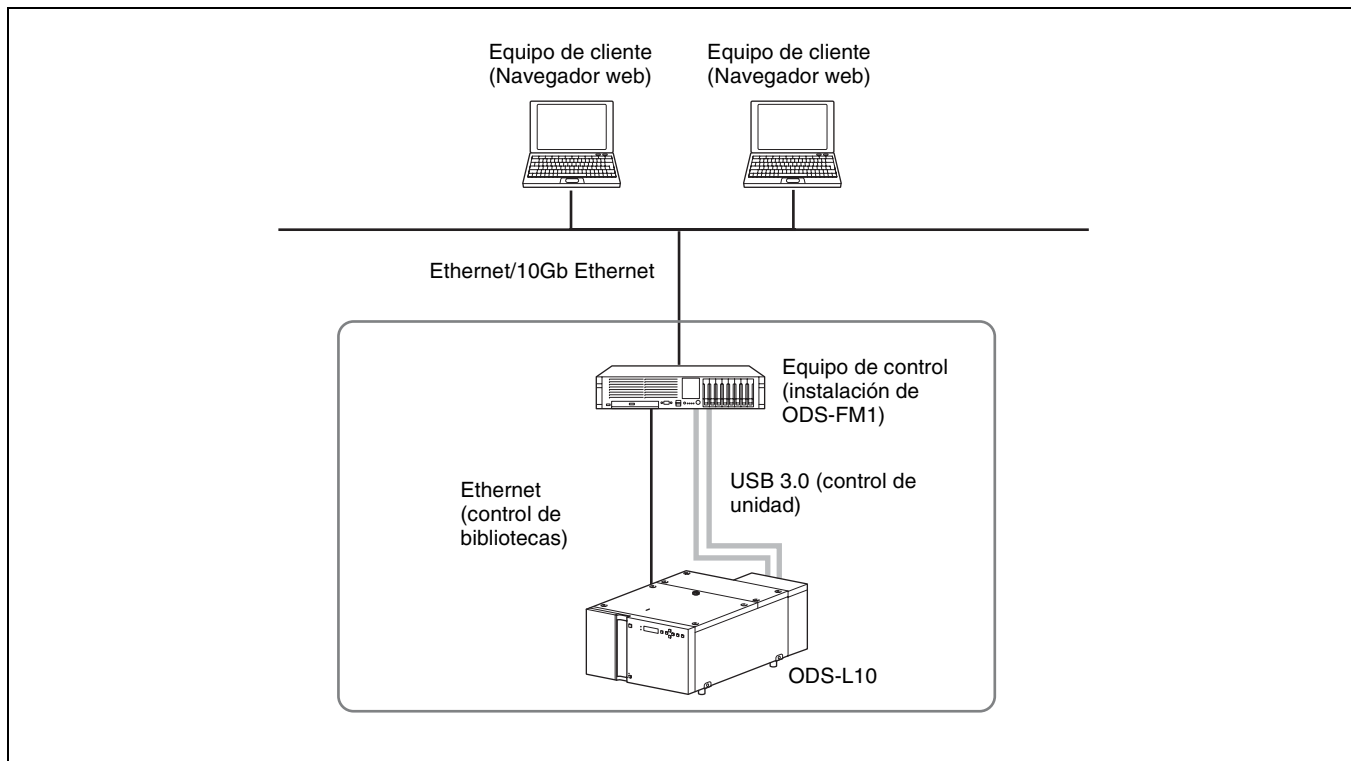
El ordenador en el que está instalado ODS-FM1 se denomina “equipo de control”. El equipo de control se

conecta al sistema de archivo en disco óptico para controlar dicho sistema. Puede utilizar la ODS-FM1 si accede al equipo de control mediante un navegador web en un equipo de cliente.

Conexión a ODS-L10

El equipo de control se conecta a la red en la que está la ODS-L10 y a la red donde están los equipos de cliente y el almacenamiento de red. Además, el equipo de control se

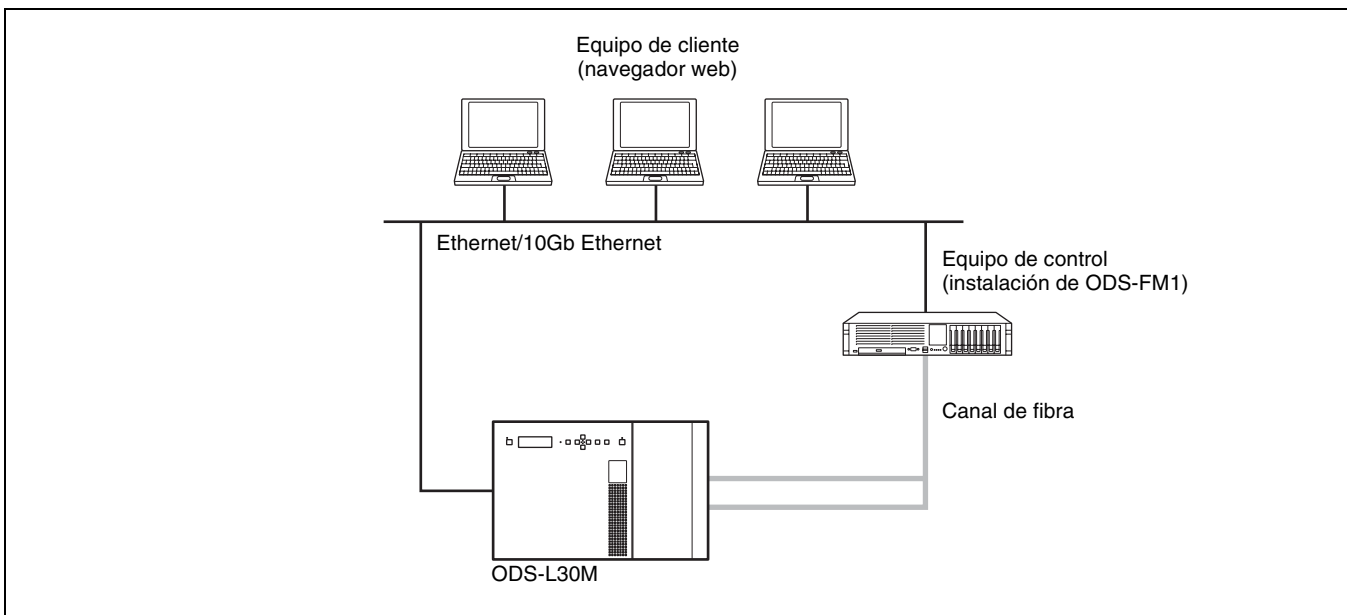
conecta a cada unidad de disco instalada en la ODS-L10 a través de un USB 3.0.



Conexión a ODS-L30M

La unidad de disco instalada en el ODS-L30M y el equipo de control (servidor) se conectan a través de un canal de fibra.

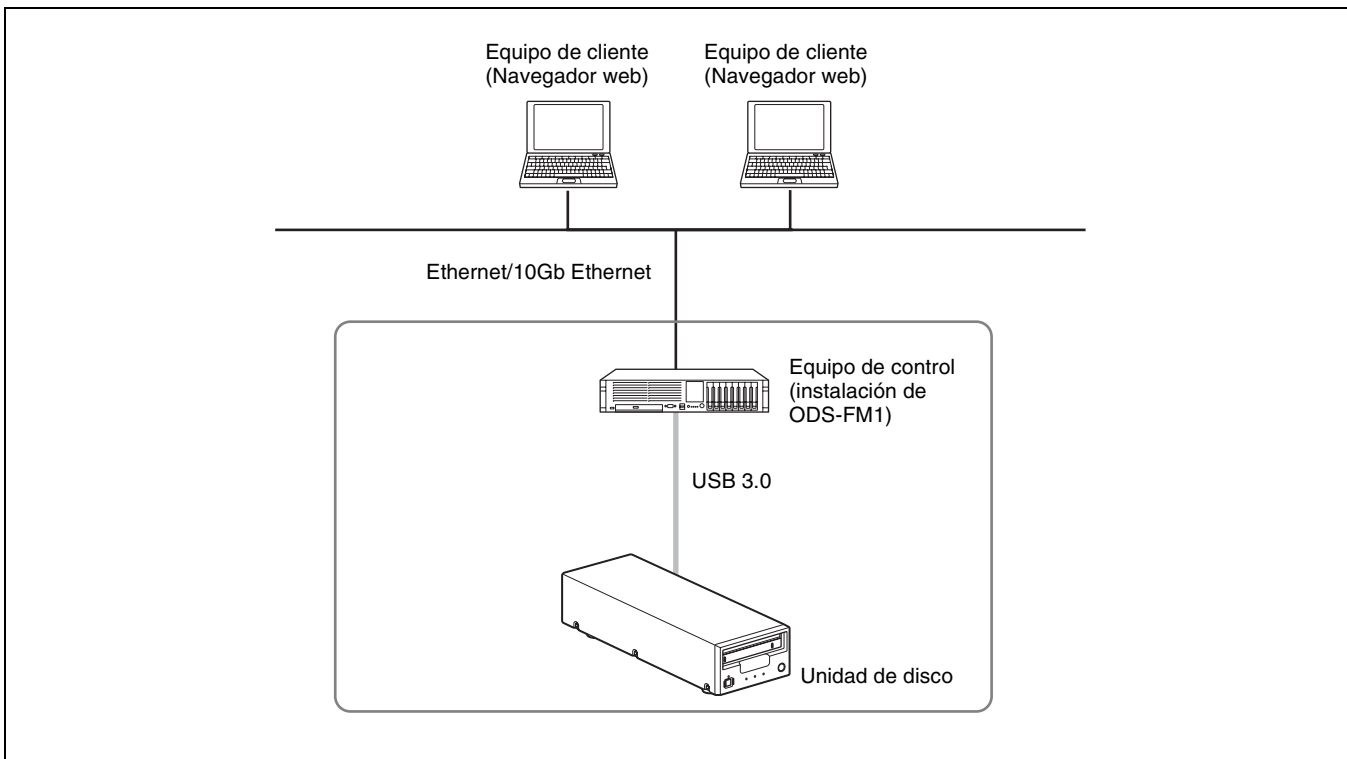
La red y los equipos de cliente de conexión se conectan al equipo de control mediante Ethernet.



Conexión directa a una unidad de disco

El equipo de control se conecta directamente a cada unidad de disco a través de un USB 3.0. Además, el equipo de

control se conecta a la red donde están los equipos de cliente y el almacenamiento de red.



Entorno de funcionamiento

A continuación se describen los entornos de funcionamiento requeridos para el equipo de control y los equipos de cliente.

Equipo de control

CPU Intel Core i5 de 3 GHz o superior
Memoria 4 GB
Capacidad del disco duro 200 GB
(Se requiere una capacidad adicional de 2 TB por unidad para guardar archivos desde el disco duro local o para recuperar el disco duro local)

SO

- Conexión de la ODS-L10 o unidad de disco:
 - Windows 7 Professional o posterior de 64 bits
 - Windows 8.1 Pro o posterior de 64 bits
 - Windows 10, 64 bits
 - Windows Server 2008 R2
 - Windows Server 2012
 - Windows Server 2012 R2
 - Windows Server 2016

- Conexión de la ODS-L30M:
 - Windows Server 2008 R2
 - Windows Server 2012
 - Windows Server 2012 R2
 - Windows Server 2016

Interfaz

- Conexión de la ODS-L10:
 - Ethernet (2) (para conectarse al equipo de cliente y a la ODS-L10)
 - USB 3.0 × número de unidades
- Conexión de la ODS-L30M:
 - Ethernet (1) (para conectarse al equipo de cliente y a la ODS-L30M)
 - Adaptador de bus de host (HBA) del canal de fibra
- Conexión de las unidades de disco
 - Ethernet (1) (para conectarse al equipo de cliente)
 - USB 3.0 × número de unidades

Equipo de cliente

Hardware Hardware compatible con los siguientes SO y navegadores web sin problemas.
SO Windows 7, Windows 8.1, Windows 10
Mac OS X 10.9, 10.10, 10.11, macOS 10.12
Navegador web Microsoft Internet Explorer 9/10/11, Microsoft Edge, Google Chrome, Safari 7/8/9/10

Precauciones sobre redes

En función del entorno de uso, cualquier software de terceros no deseado podría acceder a esta aplicación a través de la red. Conéctese a una red segura.

Configuración

En esta sección se describe el procedimiento de configuración para instalar ODS-FM1 en el equipo de control para utilizar un sistema de archivo de disco óptico mediante ODS-FM1.

Notas

- Actualice el firmware ODS-L10/ODS-L30M a la versión más reciente.
- Actualice Optical Disc Archive Software y el firmware de las unidades de disco a las versiones más recientes.

Configuración del dispositivo con sistema de archivo en disco óptico

Si el equipo de control se conecta a la ODS-L10

Para obtener más información acerca del funcionamiento de la ODS-L10, consulte el Manual de instalación y el Manual de funcionamiento de ODS-L10.

1 Instale la unidad de disco en la ODS-L10.

Se pueden instalar hasta dos unidades ODS-D55U u ODS-D77U en la ODS-L10. La unidad ODS-D280U, así como otros modelos que usan canal de fibra, no se pueden instalar.

2 Establezca la dirección IP de ODS-L10.

Para obtener más información acerca del método de configuración, consulte el Manual de funcionamiento de ODS-L10.

3 Instale Optical Disc Archive Software en el equipo de control (equipo en el que instalar ODS-FM1).

4 Instale ODS-FM1 en el equipo de control.

Instale el software siguiendo las instrucciones del instalador.

5 Conéctese a la unidad de disco, instalada en ODS-L10, y el equipo de control mediante un cable USB.

Si hay dos unidades de disco instaladas, conecte ambas unidades en el equipo de control.

6 Conéctese a la red con la ODS-L10 en el puerto de red de disco en el equipo de control.

Para obtener más información acerca de la configuración de red, consulte la documentación de Windows.

7 Introduzca cartuchos de disco óptico en la unidad ODS-L10.

Si el equipo de control se conecta a la ODS-L30M

Para obtener más información acerca del funcionamiento de la ODS-L30M, consulte el Manual de funcionamiento de la ODS-L30M.

1 Instale la unidad de disco ODS-D77F o ODS-D280F en la ODS-L30M.

Se puede instalar una combinación de hasta dos unidades ODS-D77F y ODS-D280F en la ODS-L30M. Si desea instalar tres unidades o más, consúltelo con su representante de Sony.

2 Establezca la dirección IP de la ODS-L30M.

Para obtener más información acerca del método de configuración, consulte el Manual de funcionamiento de la ODS-L30M.

3 Instale Optical Disc Archive Software en el equipo de control.

4 Instale el ODS-FM1 en el equipo de control.

Instale el software siguiendo las instrucciones del instalador.

5 Conecte la ODS-D77F, instalada en la ODS-L30M, a un conmutador de canal de fibra.

Si hay dos unidades de disco ODS-D77F o ODS-D280F instaladas, conecte ambas unidades de disco al conmutador de canal de fibra.

6 Conecte el equipo de control al conmutador de canal de fibra.

7 Introduzca cartuchos de disco óptico en la unidad ODS-L30M.

Si el equipo de control se conecta directamente a la unidad de disco

1 Instale Optical Disc Archive Software en el equipo de control.

2 Instale ODS-FM1 en el equipo de control.

Instale el software siguiendo las instrucciones del instalador.

3 Conéctese a la unidad de disco y al equipo de control mediante el cable USB.

4 Introduzca cartuchos de disco óptico en la unidad de disco.

Configuración de ODS-FM1

La configuración y la activación de ODS-FM1 se realiza mediante Library Software Configuration Tool.

Nota

Debe estar conectado a Internet para poder activar el software. Si el equipo de control no está conectado a Internet, prepare otro equipo que pueda conectarse a Internet.

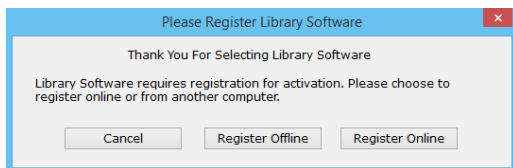
1 En el equipo de control, seleccione “Config Tool” en el menú Inicio o haga doble clic en C:\Program Files\Sony\ODAFFileManager\ConfigTool.exe para ejecutar Library Software Configuration Tool.

Inicie Library Software Configuration Tool desde una cuenta que tenga privilegios de administrador.

2 Active el software, si es la primera vez que ejecuta Library Software Configuration Tool.

Si el equipo de control está conectado a Internet

1 Haga clic en [Register Online].



2 Introduzca los elementos necesarios y, a continuación, haga clic en [Next].

3 Introduzca el número de serie y, a continuación, haga clic en [Next].
El software se activa y se inicia Library Software Configuration Tool.

Si el equipo de control no está conectado a Internet

1 Haga clic en [Register Offline].

2 Introduzca la URL que se muestra en el cuadro de diálogo [Library Software Offline Registration] en un navegador web en otro equipo que esté conectado a Internet para mostrar la página web.

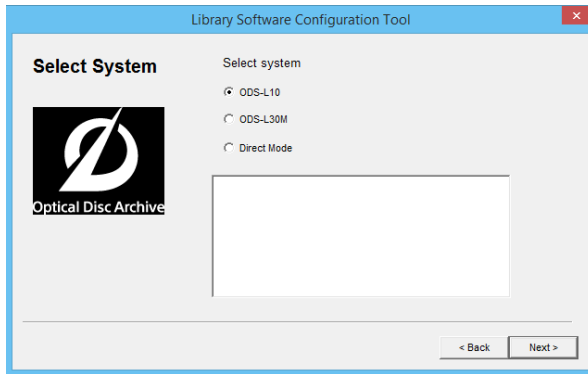
3 Introduzca y envíe el número de serie y la ID del ordenador (que se muestra en el cuadro de diálogo [Library Software Offline Registration]) en la página web para adquirir el código de activación.

4 Introduzca el código de activación en el cuadro de diálogo [Library Software Offline Registration] en el equipo de control y, a continuación, haga clic en [Activate].
El software se activa y se inicia Library Software Configuration Tool.

3 Haga clic en [Next].

- 4 Seleccione el sistema que quiere conectar en la pantalla Select System.

Seleccione “Direct Mode” si va a realizar la conexión directamente desde la unidad de disco.



- 5 Haga clic en [Next] en la pantalla Database Initialization.

La inicialización de la base de datos se realiza automáticamente. Si se selecciona “Direct Mode” u “ODS-L30M” en la pantalla Select System, vaya al paso 9. Si se selecciona “ODS-L10”, vaya al siguiente paso.

- 6 Introduzca la dirección de IP configurada en la ODS-L10 y la id, de inicio de sesión (el nombre de usuario) y contraseña para iniciar sesión en ODS-L10 y, a continuación, haga clic en [Next].

El equipo se conecta a la ODS-L10. Si la conexión se realiza correctamente, aparece la página Drive Setting.

- 7 Si una unidad de disco se conecta al equipo de control pero no se instala en la ODS-L10, desconéctela del equipo de control para realizar una comprobación de la unidad.

- 8 Haga clic en [Next].

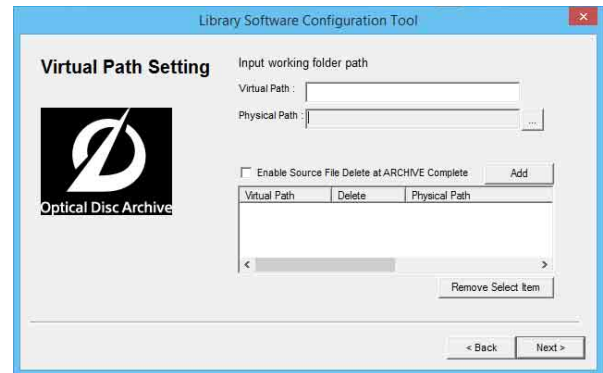
La comprobación de la unidad se inicia. Si solo hay una unidad de disco instalada en la ODS-L10, aparecerá un mensaje de confirmación preguntándole si está ubicada en la ranura inferior o superior. Si está instalada en la ranura inferior, haga clic en [Yes]. Si está instalada en la ranura superior, haga clic en [No]. Cuando la comprobación de la unidad se complete, aparecerá la pantalla de Administration Setup.

- 9 Cree una cuenta para utilizarla cuando inicie sesión en ODS-FM1. Introduzca la id, de inicio de sesión y la contraseña y, a continuación, haga clic en [Next].



- 10 Especifique la carpeta de raíz (ruta de acceso base) que se visualizará en la pantalla Archivo de la unidad ODS-FM1.

Solo los archivos y carpetas en la ruta de acceso base especificada se mostrarán en la pantalla Archivo. Si se restringen las carpetas que se muestran se evitará que los archivos del sistema se modifiquen por error. Pueden especificarse varias rutas de acceso base.



Virtual Path: especifique un nombre para la ruta de acceso base que se visualizará en la pantalla Archivo.

Physical Path: especifique la ruta física para que se visualice la ruta de acceso base. También puede especificar una unidad de red.

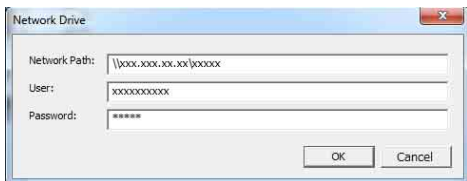
Enable Source File Delete at ARCHIVE Complete: seleccione si eliminar automáticamente el archivo una vez archivado. Si no se selecciona, el archivo se mantiene una vez archivado y deberá borrarse manualmente cuando ya no se necesite.

Botón Add: Añade la ruta de acceso de base con la configuración especificada. La ruta de acceso de base especificada se añade a la lista inferior.

Para asignar una unidad de red

- ① Haga clic en el botón [...] en el elemento [Physical Path].

- ② Haga clic en el botón [Network Drive] en el cuadro de diálogo [Reference].
- ③ Introduzca la ruta de la unidad de red en formato UNC (\\nombre_servidor o dirección_IP\ nombre_carpeta) en [Network Path] en el cuadro de diálogo [Network Drive].



- ④ Si es necesario, introduzca un nombre de usuario y contraseña en [User] y [Password] respectivamente.
 - ⑤ Haga clic en el botón [OK]. La unidad de red añadida aparece en el cuadro de diálogo [Reference].
 - ⑥ Seleccione la unidad de red y haga clic en el botón [Select]. El cuadro de diálogo [Reference] se cierra y la ruta de la unidad de red seleccionada aparece en el elemento [Physical Path] en la página Virtual Path Setting.
 - ⑦ Especifique la [Virtual Path] y haga clic en el botón [Add].
- 11 Después de ajustar la(s) ruta(s) de acceso de base, haga clic en [Next].
 - 12 Cuando aparezca el cuadro de diálogo, haga clic en [Finish].
 - 13 Conecte la red donde están los equipos de cliente a un puerto de red en el equipo de control.

Si está utilizando una conexión de red a la ODS-L10, conecte los equipos de cliente a una red que no sea la de ODS-L10.

El sistema de archivo en disco óptico puede utilizarse ahora mediante la aplicación web desde un equipo de cliente.

Notas

- Si tiene instalado un software antivirus o un software de seguridad en el equipo de control, es posible que el acceso de entrada al puerto 8080 de un equipo de cliente se bloquee. En este caso, configure su software de seguridad para que permita el acceso de entrada al puerto 8080. Para obtener más información acerca de la configuración, consulte el manual de instrucciones de su software de seguridad.
- Si se modifica la configuración del hardware de la ODS-L10 o la conexión de la unidad de disco,

ODS-FM1 no funcionará correctamente. Si esto ocurre, vuelva a configurar los ajustes del ODS-FM1 mediante Library Software Configuration Tool.

- Si se modifica la configuración del ODS-L10 en el Setup Menu de la página web o en la pantalla del panel frontal de la unidad, vuelva a configurar el ODS-FM1 mediante Library Software Configuration Tool.
- Optical Disc Archive Filer no se puede iniciar cuando se utiliza ODS-FM1. Para utilizar Optical Disc Archive Filer, finalice primero el servicio ODS-FM1 y, a continuación, inicie Optical Disc Archive Filer. (Optical Disc Archive Filer se incluye con Optical Disc Archive Software).

Ajustes de seguridad

Se recomiendan los siguientes ajustes de firewall para bloquear las conexiones a MySQL desde una fuente externa.

- 1 Seleccione [Panel de control] > [Sistema y seguridad] > [Firewall de Windows] > [Configuración avanzada] > [Reglas de entrada] > [Nueva regla...].
- 2 Configure las siguientes opciones en el Asistente para nueva regla de entrada.
 - Tipo de regla: seleccione [Puerto].
 - Protocolo y puertos: seleccione [TCP] y [Puertos locales específicos] (introduzca el puerto “3306”).
 - Acción: seleccione [Bloquear la conexión].
 - Perfil: seleccione todo.
 - Nombre: introduzca el nombre “MySQLPort”.
- 3 Haga clic en [Finalizar].
- 4 Vuelva a seleccionar [Nueva regla...] para visualizar el Asistente para nueva regla de entrada y configure las siguientes opciones.
 - Tipo de regla: seleccione [Puerto].
 - Protocolo y puertos: seleccione [UDP] y [Puertos locales específicos] (introduzca el puerto “3306”).
 - Acción: seleccione [Bloquear la conexión].
 - Perfil: seleccione todo.
 - Nombre: introduzca el nombre “MySQLPort”.
- 5 Haga clic en [Finalizar].

Visualización de la aplicación web

Visualice un navegador web en un equipo de cliente e introduzca “http://(dirección IP del equipo de control):8080/” en la barra de direcciones. Aparecerá la pantalla de inicio de sesión cuando el navegador web se conecte al equipo de control. Introduzca el nombre de usuario y la contraseña configurados en Library Software Configuration Tool para iniciar sesión.

