

SONY®

OPTICAL DISC ARCHIVE FILE MANAGER

ODS-FM1



Optical Disc Archive

INSTALLATION GUIDE French

1st Edition (Revised 7)

Marques commerciales

- Microsoft, Windows et Internet Explorer sont des marques déposées de Microsoft Corporation aux États-Unis et/ou dans d'autres pays.
- Intel et Intel Core sont des marques commerciales ou déposées de Intel Corporation aux États-Unis et dans d'autres pays.
- Apple, Mac OS, OS X et Safari sont des marques commerciales d'Apple Inc., déposée aux États-Unis et dans d'autres pays.
- Chrome est une marque déposée de Google Inc.
- Les noms de produits et de marques qui figurent dans ce document sont des marques commerciales ou déposées de leurs propriétaires respectifs.

Table des matières

Fonctionnalités	4
Configurations système	4
Environnement d'exploitation	6
PC de contrôle	6
PC client	6
Précautions de réseau	6
Configuration	7
Configuration du dispositif du système d'archivage sur disque optique	7
ODS-FM1 Configuration	8
Réglages de sécurité	10
Affichage de l'application Web	11

Fonctionnalités

ODS-FM1 est un logiciel d'archive et de récupération à l'aide d'un système d'archivage sur disque optique. Vous utilisez ce logiciel pour gérer non seulement les cartouches insérées dans le système d'archivage sur disque optique, mais également les cartouches dans l'étagère de gestion. Les opérations du ODS-FM1 sont effectuées en utilisant une application Web. Cette application est accessible dans un navigateur Web depuis un PC client.

Ce Guide d'installation décrit la procédure d'installation du logiciel pour la configuration grâce à une connexion réseau au ODS-L10 ou ODS-L30M¹⁾ et la configuration où une unité de lecture est connectée directement à un ordinateur.

1) Les unités ODS-L60E et ODS-L100E peuvent également être connectées.

Configurations système

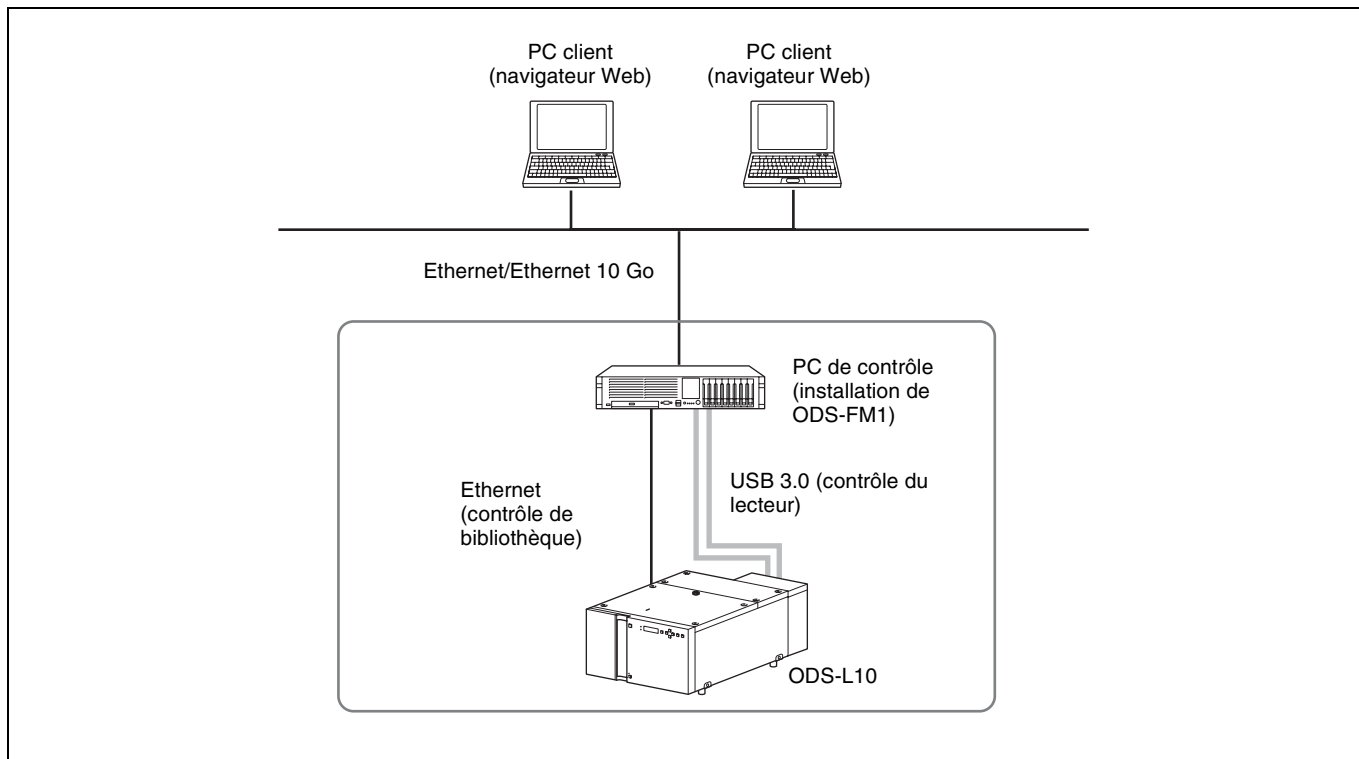
Les configurations système basiques pour utiliser le ODS-FM1 sont indiquées ci-dessous. L'ordinateur sur lequel le ODS-FM1 est installé est appelé le « PC de contrôle ». Le PC de contrôle se connecte au

système d'archivage sur disque optique afin de commander le système d'archivage sur disque optique. Vous utilisez le ODS-FM1 en accédant au PC de contrôle à l'aide d'un navigateur Web sur un PC client.

Connexion au dispositif ODS-L10

Le PC de contrôle se connecte au réseau sur lequel se trouve le ODS-L10 et au réseau sur lequel se trouvent les PC client et le stockage réseau. De plus, le PC de contrôle

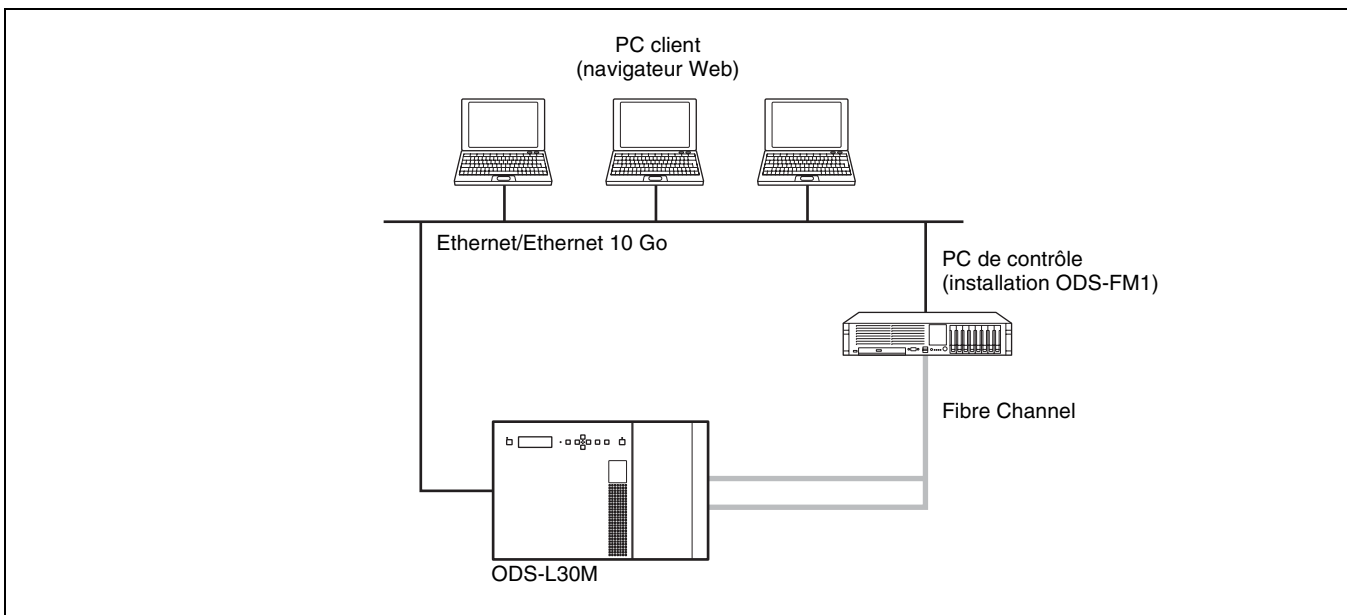
se connecte à chaque unité de lecture installée dans le ODS-L10 grâce à un port USB 3.0.



Connexion au dispositif ODS-L30M

L'unité de lecture installée dans le dispositif ODS-L30M et le PC de contrôle se connectent à l'aide de Fibre Channel.

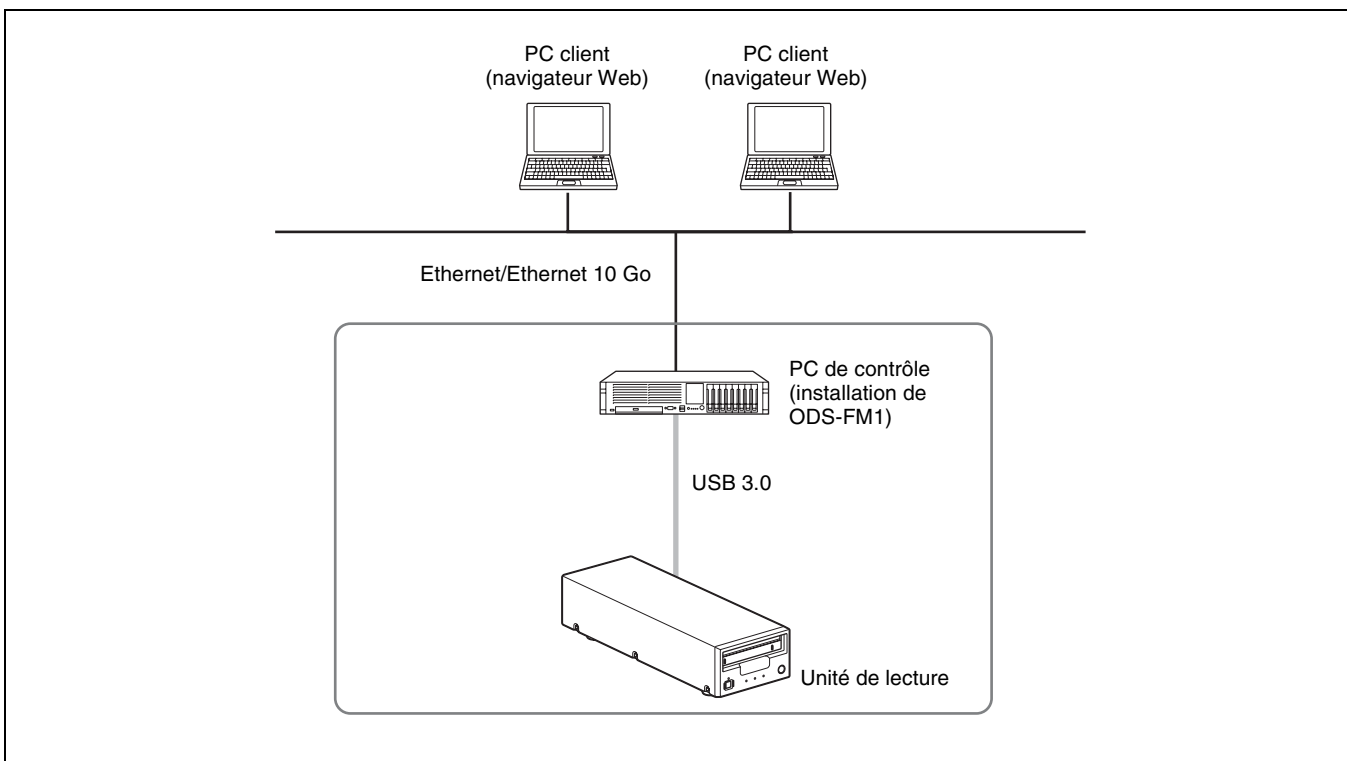
Le réseau, qui connecte les PC client, se connecte au PC de contrôle à l'aide d'Ethernet.



Connexion directe à l'unité de lecture

Le PC de contrôle se connecte directement à chaque unité de lecture grâce à un port USB 3.0. De plus, le PC de

contrôle se connecte au réseau sur lequel se trouvent les PC client et le stockage réseau.



Environnement d'exploitation

Les environnements de fonctionnement requis pour le PC de contrôle et les PC client sont décrits ci-dessous.

PC de contrôle

Unité centrale Intel Core i5 3 GHz ou supérieure
Mémoire 4 Go
Capacité du disque dur 200 Go
(Une capacité supplémentaire de 2 To/lecteur est nécessaire pour l'archivage des fichiers à partir du disque dur local ou la restitution sur le lecteur de disque dur local).

OS

- Connexion au dispositif ODS-L10 ou unité de lecture :
Windows 7 Professional ou ultérieur, 64 bits
Windows 8.1 Pro ou ultérieur, 64 bits
Windows 10, 64 bits
Windows Server 2008 R2
Windows Server 2012
Windows Server 2012 R2
Windows Server 2016
- Connexion au dispositif ODS-L30M :
Windows Server 2008 R2
Windows Server 2012
Windows Server 2012 R2
Windows Server 2016

Interface

- Connexion au dispositif ODS-L10 :
Ethernet (2) (pour la connexion au PC client et à ODS-L10)
USB 3.0 × nombre de lecteurs
- Connexion au dispositif ODS-L30M :
Ethernet (1) (pour la connexion au PC client et à ODS-L30M)
Fibre Channel HBA (Host Bus Adapter - Contrôleur hôte de bus)
- Connexion à l'unité de lecture :
Ethernet (1) (pour la connexion au PC client)
USB 3.0 × nombre de lecteurs

PC client

Matériel Matériel prenant en charge le SE et le navigateur Web suivants sans problème.
SE Windows 7, Windows 8.1, Windows 10
Mac OS X 10.9, 10.10, 10.11, macOS 10.12
Navigateur Web Microsoft Internet Explorer 9/10/11, Microsoft Edge, Google Chrome, Safari 7/8/9/10

Précautions de réseau

Cette application peut être accessible par un tiers non prévu sur le réseau en fonction de l'environnement d'utilisation. Connectez-vous à un réseau sécurisé.

Configuration

Cette section décrit la procédure de configuration pour installer ODS-FM1 sur le PC de contrôle afin de faire fonctionner le système d'archivage sur disque optique à l'aide de ODS-FM1.

Remarques

- Mettez à jour le micrologiciel ODS-L10/ODS-L30M sur la version la plus récente.
- Mettez à jour Optical Disc Archive Software et le micrologiciel des unités de lecture sur la version la plus récente.

Configuration du dispositif du système d'archivage sur disque optique

Si le PC de contrôle se connecte au ODS-L10

Pour plus de détails sur le fonctionnement de ODS-L10, consultez le Manuel d'installation et le Manuel d'utilisation de ODS-L10.

- 1** Installez l'unité de lecture dans le ODS-L10.

Vous pouvez installer maximum deux unités ODS-D55U ou ODS-D77U dans le ODS-L10. ODS-D280U et les modèles qui utilisent Fibre Channel ne peuvent pas être installés.
- 2** Définissez l'adresse IP de ODS-L10.

Pour plus de détails sur la méthode de configuration, consultez le Manuel d'utilisation de ODS-L10.
- 3** Installez Optical Disc Archive Software sur le PC de contrôle (PC sur lequel installer ODS-FM1).
- 4** Installez ODS-FM1 sur le PC de contrôle.

Installez le logiciel en suivant les instructions du programme d'installation.
- 5** Connectez l'unité de lecture, installé dans le ODS-L10, et le PC de contrôle à l'aide d'un câble USB.

Si deux unités de lecture sont installées, connectez les deux lecteurs avec le PC de contrôle.

- 6** Connectez le réseau contenant le ODS-L10 au port réseau sur le PC de contrôle.

Pour plus de détails sur les réglages réseau, consultez la documentation Windows.

- 7** Insérez les cartouches de disque optique dans le dispositif ODS-L10.

Si le PC de contrôle se connecte au dispositif ODS-L30M

Pour plus de détails sur le fonctionnement du dispositif ODS-L30M, consultez le Manuel d'utilisation du dispositif ODS-L30M.

- 1** Installez l'unité de lecture ODS-D77F ou ODS-D280F dans le dispositif ODS-L30M.

Une combinaison de deux unités ODS-D77F et ODS-D280F peut être installée dans le ODS-L30M. Si vous souhaitez installer trois unités ou plus, contactez votre service après-vente Sony.
- 2** Définissez l'adresse IP du dispositif ODS-L30M.

Pour plus de détails sur la méthode de configuration, consultez le Manuel d'utilisation du dispositif ODS-L30M.
- 3** Installez Optical Disc Archive Software sur le PC de contrôle.
- 4** Installez ODS-FM1 sur le PC de contrôle.

Installez le logiciel en suivant les instructions du programme d'installation.
- 5** Connectez l'unité ODS-D77F, installée dans le dispositif ODS-L30M, à un interrupteur Fibre Channel.

Si deux unités de lecture ODS-D77F ou ODS-D280F sont installées, connectez les deux unités de lecture à l'interrupteur Fibre Channel.
- 6** Connectez le PC de contrôle à l'interrupteur Fibre Channel.
- 7** Insérez les cartouches de disque optique dans le dispositif ODS-L30M.

Si le PC de contrôle se connecte directement à l'unité de lecture

- 1 Installez Optical Disc Archive Software sur le PC de contrôle.
- 2 Installez ODS-FM1 sur le PC de contrôle.
Installez le logiciel en suivant les instructions du programme d'installation.
- 3 Connectez l'unité de lecture et le PC de contrôle à l'aide d'un câble USB.
- 4 Insérez des cartouches de disque optique dans l'unité de lecture.

ODS-FM1 Configuration

La configuration et l'activation de ODS-FM1 est effectuée grâce au Library Software Configuration Tool.

Remarque

Vous devez être connecté à Internet pour activer le logiciel. Si le PC de contrôle n'est pas connecté à Internet, préparez un autre PC qui peut se connecter à Internet.

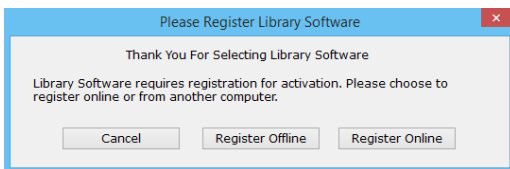
- 1 Sur le PC de contrôle, sélectionnez « Config Tool » dans le menu Démarrer ou double-cliquez sur C:\Program Files\Sony\ODAFFileManager\ConfigTool.exe pour lancer le Library Software Configuration Tool.

Démarrez le Library Software Configuration Tool depuis un compte qui dispose des privilèges administrateur.

- 2 Activez le logiciel, si c'est la première fois que vous lancez le Library Software Configuration Tool.

Si le PC de contrôle est connecté à Internet

- 1 Cliquez sur [Register Online].



- 2 Saisissez les éléments requis, puis cliquez sur [Next].

- 3 Saisissez le numéro de série, puis cliquez sur [Next].
Le logiciel est activé et le Library Software Configuration Tool démarre.

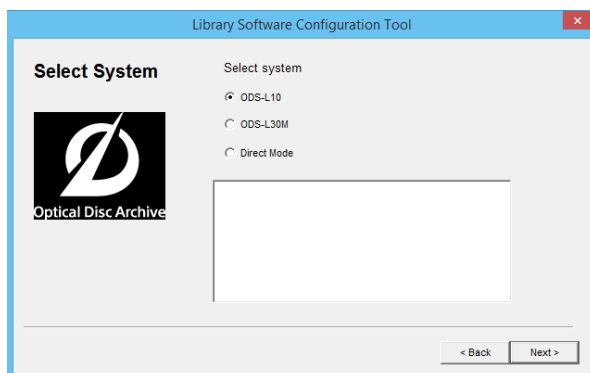
Si le PC de contrôle n'est pas connecté à Internet

- 1 Cliquez sur [Register Offline].
- 2 Saisissez l'URL affiché dans la boîte de dialogue [Library Software Offline Registration] dans un navigateur Web sur un autre PC qui est connecté à Internet pour afficher la page Web.

- 3 Saisissez et envoyez le numéro de série et l'ID de l'ordinateur (affiché dans la boîte de dialogue [Library Software Offline Registration]) sur la page Web pour obtenir le code d'activation.
 - 4 Entrez le code d'activation dans la boîte de dialogue [Library Software Offline Registration] sur le PC de contrôle, puis cliquez sur [Activate].
Le logiciel est activé et le Library Software Configuration Tool démarre.
- 3 Cliquez sur [Next].

- 4** Sélectionnez le système à connecter sur l'écran Select System.

Sélectionnez « Direct Mode » si vous vous connectez directement à l'unité de lecture.



- 5** Cliquez sur [Next] sur l'écran Database Initialization.

L'initialisation de la base de données est effectuée automatiquement. Si « Direct Mode » ou « ODS-L30M » est sélectionné sur l'écran Select System, passez à l'étape 9. Si « ODS-L10 » est sélectionné, passez à l'étape suivante.

- 6** Saisissez l'adresse IP configurée sur le ODS-L10 et l'ID de connexion (nom d'utilisateur)/mot de passe pour vous connecter à ODS-L10, puis cliquez sur [Next].

Le PC se connecte à ODS-L10.

La page Drive Setting apparaît si la connexion est réussie.

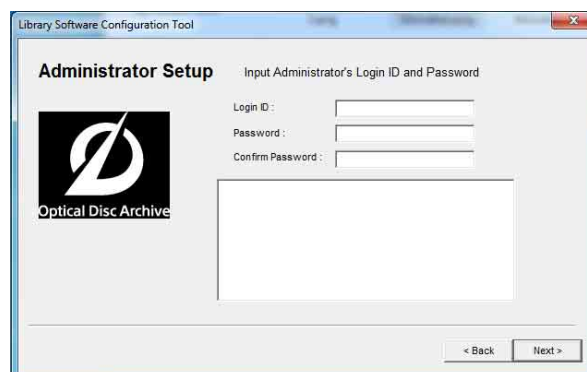
- 7** Si un unité de lecture est connecté au PC de contrôle mais n'est pas installé sur le ODS-L10, déconnectez-le du PC de contrôle afin d'effectuer une vérification du lecteur.

- 8** Cliquez sur [Next].

La vérification du lecteur commence.

Si un seul unité de lecture est installé sur le ODS-L10, un message de confirmation apparaît vous demandant s'il se trouve dans le logement du haut ou du bas. S'il est installé dans le logement du bas, cliquez sur [Yes]. S'il est installé dans le logement du haut, cliquez sur [No]. L'écran Administrator Setup apparaît lorsque la vérification du lecteur est terminée.

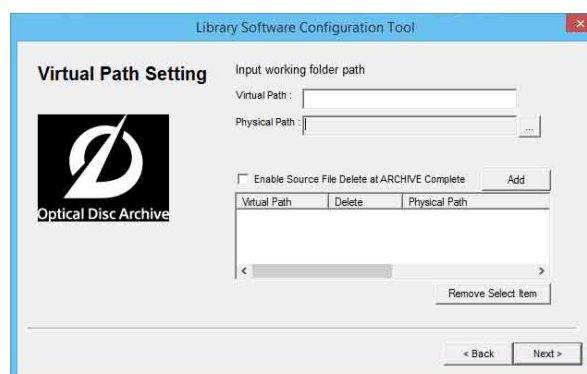
- 9** Créez un compte à utiliser lors de la connexion à ODS-FM1. Saisissez l'ID de connexion et le mot de passe, puis cliquez sur [Next].



- 10** Indiquez le dossier racine (chemin d'accès de base) à afficher sur l'écran Archive du ODS-FM1.

Seuls les fichiers/dossiers sous le chemin d'accès de base indiqué sont affichés sur l'écran Archive.

Restreindre les dossiers qui sont affichés empêche les fichiers système d'être modifiés par erreur. Plusieurs chemins d'accès de base peuvent être spécifiés.



Virtual Path : Saisissez le nom pour le chemin d'accès de base à afficher sur l'écran Archive.

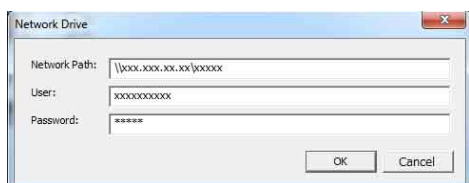
Physical Path : indiquez le chemin physique pour le chemin d'accès de base à afficher. Vous pouvez également spécifier un lecteur réseau.

Enable Source File Delete at ARCHIVE Complete : choisissez de supprimer automatiquement le fichier après l'archivage ou non. Si vous ne le sélectionnez pas, le fichier archivé reste et doit être effacé manuellement lorsque vous n'en avez plus l'utilité.

Bouton Add : ajoute le chemin d'accès de base avec les réglages spécifiés. Le chemin d'accès de base spécifié est ajouté à la liste inférieure.

Pour attribuer un lecteur réseau

- 1 Cliquez sur le bouton [...] pour l'élément [Physical Path].
- 2 Cliquez sur le bouton [Network Drive] dans la boîte de dialogue [Reference].
- 3 Saisissez un chemin d'accès au lecteur réseau au format UNC (\\nom_serveur ou Adresse_IP\nom_dossier) dans [Network Path] de la boîte de dialogue [Network Drive].



- 4 Si nécessaire, saisissez un nom d'utilisateur et un mot de passe, [User] et [Password], respectivement.
 - 5 Cliquez sur le bouton [OK].
Le lecteur réseau ajouté est affiché dans la boîte de dialogue [Reference].
 - 6 Sélectionnez le lecteur réseau et cliquez sur le bouton [Select].
La boîte de dialogue [Reference] se ferme, et le chemin d'accès au lecteur réseau sélectionné apparaît dans l'élément [Physical Path] sur la page Virtual Path Setting.
 - 7 Spécifiez [Virtual Path] et cliquez sur le bouton [Add].
- 11** Après avoir défini le(s) chemin(s) d'accès de base, cliquez sur [Next].

12 Cliquez sur [Finish] lorsque la configuration est terminée et que la boîte de dialogue apparaît.

13 Connectez le réseau sur lequel se trouvent les PC client à un port réseau sur le PC de contrôle.

Si vous utilisez une connexion réseau au ODS-L10, connectez les PC client à un autre réseau que le ODS-L10.

Le système d'archivage sur disque optique peut maintenant être utilisé grâce à l'application Web depuis un PC client.

Remarques

- Si le logiciel antivirus ou le logiciel de sécurité est installé sur le PC de contrôle, l'accès d'entrée par le port 8080 depuis un PC client risque d'être bloqué. Dans ce cas, configurez votre logiciel de sécurité pour permettre l'accès d'entrée par le port 8080. Pour plus de détails sur la configuration, consultez le mode d'emploi de votre logiciel de sécurité.
- Si la configuration du matériel du dispositif ODS-L10 est modifiée ou si la connexion de l'unité de lecture est modifiée, ODS-FM1 ne fonctionnera plus correctement. Si cela se produit, reconfigurez les réglages du logiciel ODS-FM1 à l'aide de Library Software Configuration Tool.
- Si les réglages de configuration du dispositif ODS-L10 sont modifiés dans le Setup Menu de la page Web ou sur l'écran du panneau avant de l'appareil, reconfigurez le logiciel ODS-FM1 à l'aide de Library Software Configuration Tool.
- Optical Disc Archive Filer ne peut pas être démarré lorsque vous utilisez ODS-FM1. Pour utiliser Optical Disc Archive Filer, mettez d'abord fin au service ODS-FM1 puis démarrez Optical Disc Archive Filer. (Optical Disc Archive Filer est compris dans Optical Disc Archive Software.)

Réglages de sécurité

Les réglages du pare-feu suivants sont recommandés pour bloquer les connexions à MySQL depuis une source externe.

- 1 Sélectionnez [Panneau de configuration] > [Système et sécurité] > [Pare-feu Windows] > [Paramètres avancés] > [Règles de trafic entrant] > [Nouvelle règle...].
- 2 Configurez les éléments suivants dans l'Assistant Nouvelle règle de trafic entrant.
 - Type de règle : sélectionnez [Port].
 - Protocole et ports : sélectionnez [TCP] et [Ports locaux spécifiques] (saisissez le port « 3306 »).
 - Action : sélectionnez [Bloquer la connexion].
 - Profil : sélectionnez tout.
 - Nom : saisissez le nom « MySQLPort ».
- 3 Cliquez sur [Terminer].
- 4 Sélectionnez à nouveau [Nouvelle règle...] pour afficher l'Assistant Nouvelle règle de trafic entrant, et configurez les éléments suivants.
 - Type de règle : sélectionnez [Port].
 - Protocole et ports : sélectionnez [UDP] et [Ports locaux spécifiques] (saisissez le port « 3306 »).

- Action : sélectionnez [Bloquer la connexion].
- Profil : sélectionnez tout.
- Nom : saisissez le nom « MySQLPort ».

5 Cliquez sur [Terminer].

Affichage de l'application Web

Affichez un navigateur Web sur un PC client, puis saisissez « `http://(adresse IP du PC de contrôle):8080/` » dans la barre d'adresse. L'écran de connexion apparaît lorsque le navigateur Web se connecte au PC de contrôle. Saisissez le nom d'utilisateur et mot de passe configurés dans le Library Software Configuration Tool pour vous connecter.

