

SONY®

OPTICAL DISC ARCHIVE FILE MANAGER

ODS-FM1



Optical Disc Archive

INSTALLATION GUIDE Chinese

1st Edition (Revised 8)

商标

- Microsoft、Windows、和 Internet Explorer 是 Microsoft Corporation 在美国和其他国家（地区）的注册商标。
- Intel 和 Intel Core 是 Intel Corporation 在美国和/或其他国家（地区）的商标或注册商标。
- Apple、Mac OS、OS X 和 Safari 是 Apple Inc. 在美国和其他国家（地区）的注册商标。
- Chrome 是 Google Inc. 的注册商标。
- 本档中出现的产品或系统名称均属其各自所有者的商标或注册商标。

目录

特点	4
系统配置	4
操作环境	6
控制端 PC	6
客户端 PC	6
网络注意事项	6
设置	7
光盘归档系统设备设置	7
ODS-FM1 设置	8
安全设置	10
显示 Web 应用程序	10

特点

ODS-FM1 是一款使用光盘归档系统进行归档和回迁的软件应用程序。使用此软件除了可管理光盘归档系统中插入的光盘以外，还可以管理搁架管理中的光盘。

使用 Web 应用程序即可操作 ODS-FM1。通过客户端 PC 的 Web 浏览器可访问此应用程序。

本安装指南介绍使用网络连接 ODS-L10 或 ODS-L30M¹⁾ 的配置的软件安装步骤，以及驱动器单元直接连接到计算机时的配置的软件安装步骤。

1) 还可以连接 ODS-L60E 和 ODS-L100E 单元。

系统配置

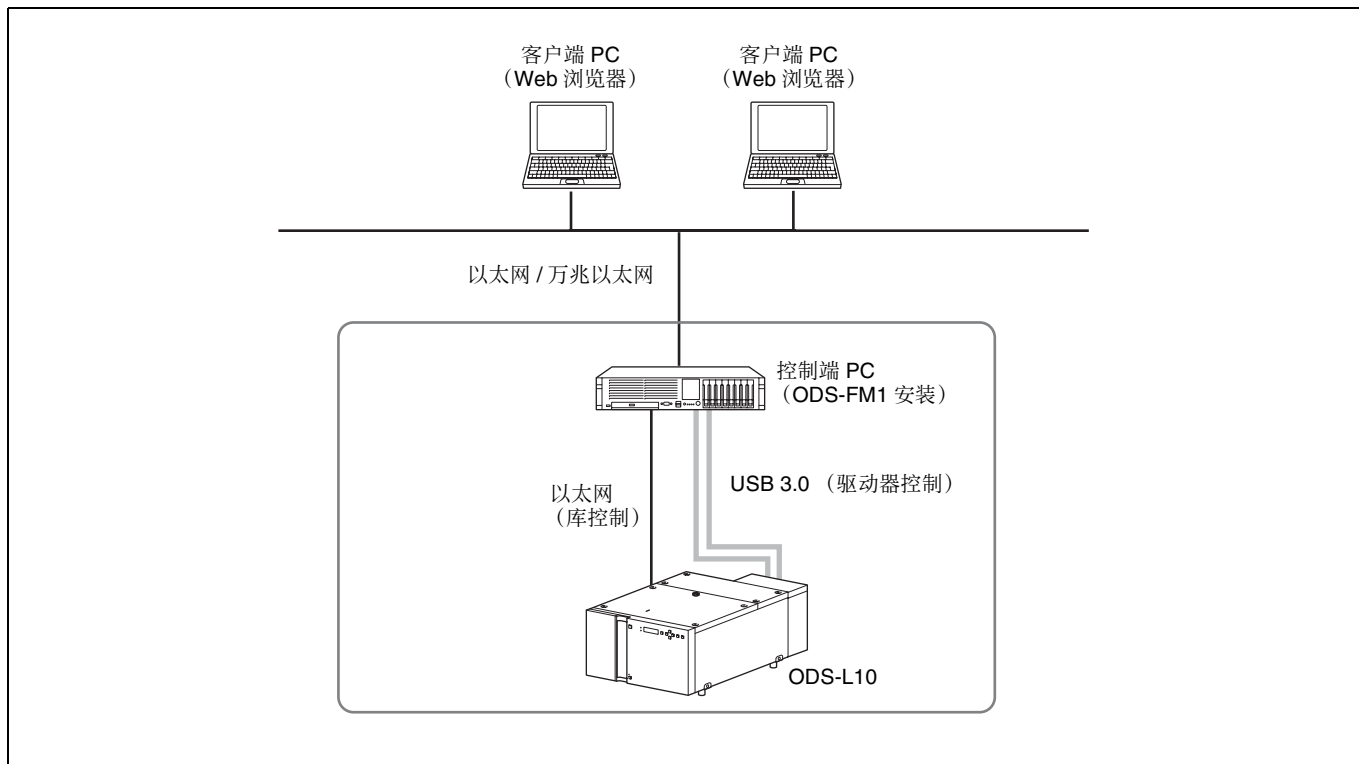
下面为使用 ODS-FM1 的基本系统配置。装有 ODS-FM1 的计算机称为“控制端 PC”。控制端 PC 会连接到光盘归档系统以控制光盘归档系统。

您可以在客户端 PC 上使用 Web 浏览器访问控制端 PC 来操作 ODS-FM1。

连接到 ODS-L10

控制端 PC 同时连接到 ODS-L10 所在的网络，以及客户端 PC 和网络存储器所在的网络。此外，控制端 PC

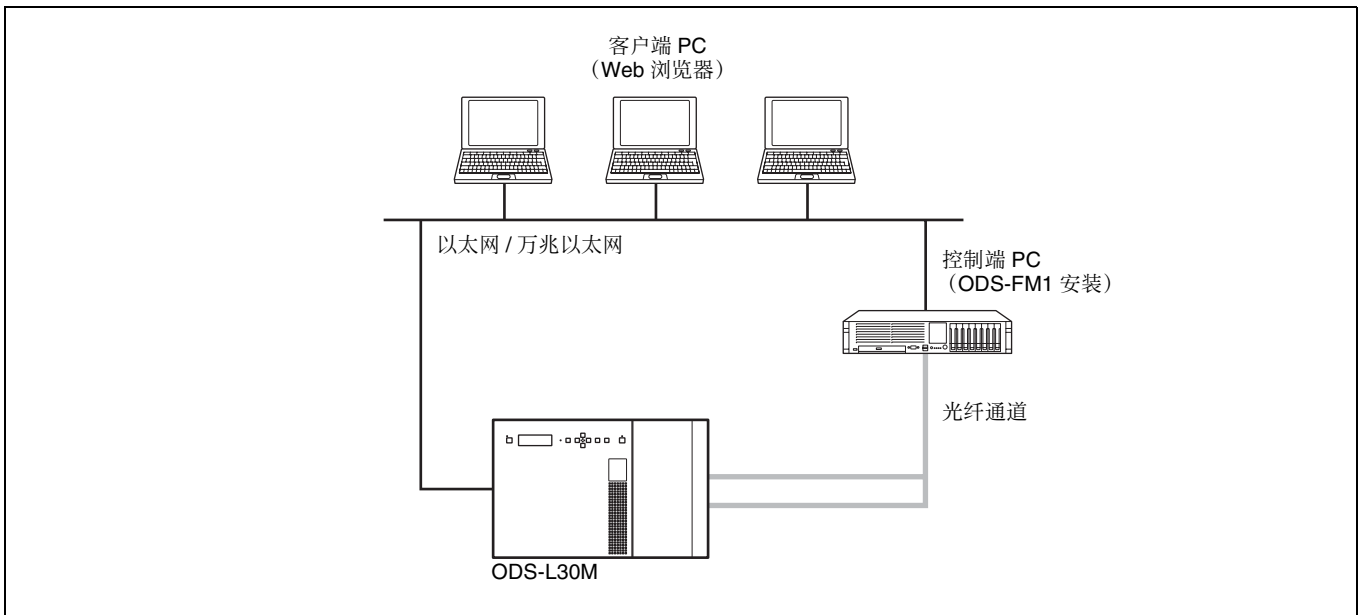
还通过 USB 3.0 连接到 ODS-L10 中安装的每个驱动器单元。



连接到 ODS-L30M

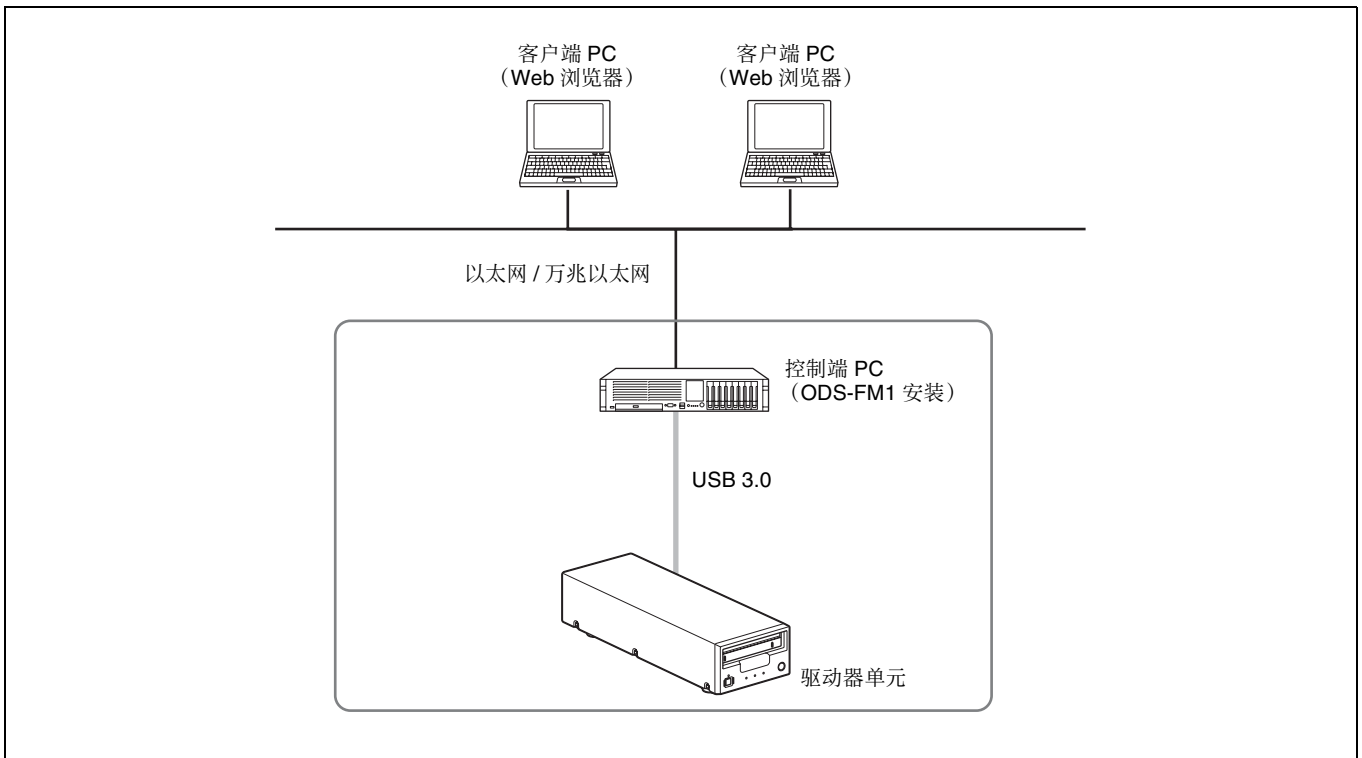
使用光纤通道连接 ODS-L30M 中安装的驱动器单元和控制端 PC（服务器）。

使用以太网将连接客户端 PC 的网络连接到控制端 PC。



直接连接到驱动器单元

控制端 PC 通过 USB 3.0 直接连接到每个驱动器单元。此外，控制端 PC 还连接到客户端 PC 和网络存储器所在的网络。



操作环境

下面介绍了控制端 PC 和客户端 PC 需要的操作环境。

控制端 PC

CPU Intel Core i5 3 GHz 或更高
内存 4 GB
HDD 容量 200 GB
(如果从本地 HD 归档文件或将文件回迁到本地 HDD, 需要额外的 2 TB/驱动器的容量)

操作系统

- ODS-L10 或驱动器单元连接:
 - Windows 7 Professional 或更高版本, 64 位
 - Windows 8.1 Pro 或更高版本, 64 位
 - Windows 10, 64 位
 - Windows Server 2008 R2
 - Windows Server 2012
 - Windows Server 2012 R2
 - Windows Server 2016
- ODS-L30M 连接:
 - Windows Server 2008 R2
 - Windows Server 2012
 - Windows Server 2012 R2
 - Windows Server 2016

接口

- ODS-L10 连接:
 - 以太网 (2) (用于连接客户端 PC 和 ODS-L10)
 - USB 3.0 × 驱动器数量
- ODS-L30M 连接:
 - 以太网 (1) (用于连接客户端 PC 和 ODS-L30M)
 - 光纤通道 HBA (主机总线适配器)
- 驱动器单元连接:
 - 以太网 (1) (用于连接客户端 PC)
 - USB 3.0 × 驱动器数量

客户端 PC

硬件 完整支持以下操作系统和 Web 浏览器的硬件。
操作系统 Windows 7、Windows 8.1、Windows 10
Mac OS X 10.9、10.10、10.11、macOS 10.12
Web 浏览器 Microsoft Internet Explorer 9/10/11、Microsoft Edge、Google Chrome、Safari 7/8/9/10

网络注意事项

网络中任何非计划的第三方都可以访问此应用程序, 具体视使用的环境而定。请连接安全网络。

设置

本节介绍在控制端 PC 上安装 ODS-FM1 以通过 ODS-FM1 操作光盘归档系统的设置步骤。

注意

- 将 ODS-L10/ODS-L30M 固件更新至最新版本。
- 将 Optical Disc Archive Software 和驱动器固件更新至最新版本。

光盘归档系统设备设置

如果控制端 PC 连接到 ODS-L10

有关 ODS-L10 操作的详细信息，请参阅 ODS-L10 安装手册和操作手册。

- 1 在 ODS-L10 中安装驱动器单元。
ODS-L10 中最多可安装两个 ODS-D55U 或 ODS-D77U 单元。无法安装 ODS-D280U 以及使用光纤通道的型号。
- 2 设置 ODS-L10 的 IP 地址。
有关设置方法的详细信息，请参阅 ODS-L10 操作手册。
- 3 在控制端 PC（安装了 ODS-FM1 的 PC）上安装 Optical Disc Archive Software。
- 4 在控制端 PC 上安装 ODS-FM1。
遵循下列安装程序说明安装软件。
- 5 用 USB 电缆连接 ODS-L10 上安装的驱动器单元和控制端 PC。
如果安装了两个驱动器单元，请将两个驱动器单元与控制端 PC 连接。
- 6 将连接了 ODS-L10 的网络连接至控制端 PC 上的网络端口。
有关网络设置的详细信息，请参阅 Windows 文档。
- 7 在 ODS-L10 中插入光盘。

如果控制端 PC 连接到 ODS-L30M

有关 ODS-L30M 操作的详细信息，请参阅 ODS-L30M 操作手册。

- 1 在 ODS-L30M 中安装 ODS-D77F 或 ODS-D280F 驱动器单元。
ODS-L30M 中可安装最多两个 ODS-D77F 和 ODS-D280F 单元的组合。如果要安装三个或更多单元，请咨询 Sony 代表。
- 2 设置 ODS-L30M 的 IP 地址。
有关设置方法的详细信息，请参阅 ODS-L30M 操作手册。
- 3 在控制端 PC 上安装 Optical Disc Archive Software。
- 4 在控制端 PC 上安装 ODS-FM1。
遵循下列安装程序说明安装软件。
- 5 将 ODS-L30M 中安装的 ODS-D77F 连接到光纤通道交换机。
如果安装了两个 ODS-D77F 或 ODS-D280F 驱动器单元，请将两个驱动器单元都连接到光纤通道交换机。
- 6 将控制端 PC 连接到光纤通道交换机。
- 7 在 ODS-L30M 中插入 ODA 光盘。

如果控制端 PC 直接连接到驱动器单元

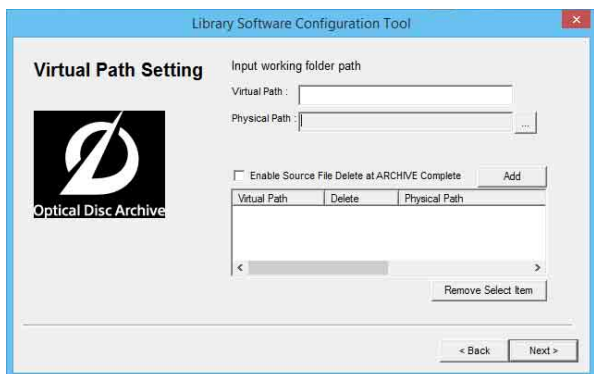
- 1 在控制端 PC 上安装 Optical Disc Archive Software。
- 2 在控制端 PC 上安装 ODS-FM1。
遵循下列安装程序说明安装软件。
- 3 使用 USB 电缆连接驱动器单元和控制端 PC。
- 4 在驱动器单元中插入光盘。

- 7 如果驱动器单元已连接到控制端 PC，但未安装在 ODS-L10 内，则请断开其与控制端 PC 的连接以执行驱动器检查。
- 8 单击 [Next]。
开始驱动器检查。
如果 ODS-L10 中仅安装了一个驱动器单元，则会出现一个确认消息，询问其位于顶部插槽还是底部插槽中。如果安装在底部插槽中，单击 [Yes]。如果安装在顶部插槽中，单击 [No]。完成驱动器检查后，会出现 Administrator Setup 屏幕。
- 9 创建登录 ODS-FM1 时要使用的帐户。输入登录 ID 和密码，然后单击 [Next]。



- 10 指定要在 ODS-FM1 归档屏幕上显示的根文件夹（基本路径）。

归档屏幕上仅显示指定基本路径下的文件 / 文件夹。限制显示的文件夹可防止系统文件被意外更改。可以指定多个基本路径。



Virtual Path: 输入要在归档屏幕上显示的基本路径的名称。

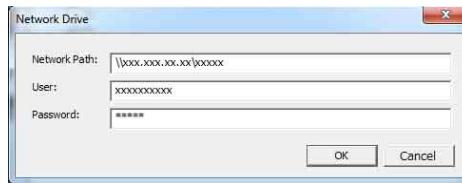
Physical Path: 指定要显示的基本路径的物理路径。还可以指定一个网络驱动器。

Enable Source File Delete at ARCHIVE Complete: 选择是否在归档后自动删除文件。如果未选中，会保留已归档的文件，如果不再需要这些文件，则必须手动删除。

Add 按钮: 以指定设置添加基本路径。指定的基本路径即会添加到下方的列表中。

分配网络驱动器

- ① 在 [Physical Path] 项目中单击 [...] 按钮。
- ② 在 [Reference] 对话框中单击 [Network Drive] 按钮。
- ③ 在 [Network Drive] 对话框的 [Network Path] 中输入 UNC 格式的网络驱动器路径（\\服务器名称或 IP 地址\文件夹名）。



- ④ 如有需要，请在 [User] 和 [Password] 中分别输入用户名和密码。
- ⑤ 单击 [OK] 按钮。
[Reference] 对话框中即会出现添加的网络驱动器。
- ⑥ 选择网络驱动器并单击 [Select] 按钮。
[Reference] 对话框关闭，Virtual Path Setting 页面上的 [Physical Path] 项目中会出现选定网络驱动器的路径。
- ⑦ 指定 [Virtual Path] 并单击 [Add] 按钮。

- 11 设置基本路径后，单击 [Next]。

- 12 出现配置完成对话框时，单击 [Finish]。

- 13 将客户端 PC 所在的网络连接到控制端 PC 的网络端口。

如果使用网络连接 ODS-L10，请将客户端 PC 连接到与 ODS-L10 不同的网络。
此时即可在客户端 PC 上使用 Web 应用程序操作光盘归档系统。

注意

- 如果控制 PC 上安装了防病毒软件或安全软件，客户端 PC 对端口 8080 的入站访问可能会被阻止。如果出现这种情况，请配置您的安全软件以允许对端口 8080 的访问。有关配置的详细信息，请参考安全软件的操作说明。
- 如果 ODS-L10 硬件配置发生改变或驱动器单元连接发生变化，ODS-FM1 都将无法再正常工作。出现此情况时，请用 Library Software Configuration Tool 重新配置 ODS-FM1 的设置。
- 如果网页 Setup Menu 中或本机前面板显示中的 ODS-L10 配置设置发生变化，请使用 Library Software Configuration Tool 重新配置 ODS-FM1。
- 使用 ODS-FM1 时无法启动 Optical Disc Archive Filer。要使用 Optical Disc Archive Filer，请先终止 ODS-FM1 服务，然后再启动 Optical Disc Archive Filer。（Optical Disc Archive Software 中包含 Optical Disc Archive Filer。）

安全设置

为了阻止从外部源连接到 MySQL，建议使用以下防火墙设置。

- 1 选择[控制面板]>[系统 and 安全性]>[Windows 防火墙]>[高级设置]>[入站规则]>[新建规则...]
- 2 在“新建入站规则向导”中配置以下内容。
 - 规则类型：选择 [端口]。
 - 协议和端口：选择 [TCP] 和 [特定本地端口]（输入端口 “3306”）。
 - 操作：选择 [阻止连接]。
 - 配置文件：全选。
 - 名称：输入 “MySQLPort” 名称。
- 3 单击 [完成]。
- 4 再次选择 [新建规则...] 以显示 “新建入站规则向导”，配置以下内容。
 - 规则类型：选择 [端口]。
 - 协议和端口：选择 [UDP] 和 [特定本地端口]（输入端口 “3306”）。
 - 操作：选择 [阻止连接]。
 - 配置文件：全选。
 - 名称：输入 “MySQLPort” 名称。
- 5 单击 [完成]。

显示 Web 应用程序

打开客户端 PC 上的 Web 浏览器，并在地址栏中输入 “http://(控制端 PC 的 IP 地址):8080/”。将 Web 浏览器连接到控制端 PC 时，会出现登录屏幕。输入在 Library Software Configuration Tool 中配置的用户名和密码以登录。

