

SONY®

OPTICAL DISC ARCHIVE FILE MANAGER

ODS-FM1



Optical Disc Archive

INSTALLATION GUIDE Traditional Chinese

1st Edition (Revised 7)

商標

- Microsoft、Windows 及 Internet Explorer 皆為 Microsoft Corporation 在美國及 / 或其他國家的註冊商標。
- Intel 及 Intel Core 皆為 Intel Corporation 在美國及 / 或其他國家的商標或註冊商標。
- Apple、Mac OS、OS X 及 Safari 皆為 Apple Inc. 在美國及其他國家註冊的商標。
- Chrome 為 Google Inc. 的註冊商標。
- 在本文件中出現的產品或系統名稱皆為個別擁有者所有之商標或註冊商標。

目錄

功能	4
系統設定	4
操作環境	6
控制電腦	6
用戶端電腦	6
網路注意事項	6
設定	7
光碟封存系統裝置設定	7
ODS-FM1 設定	8
安全性設定	10
顯示網路應用程式	10

功能

ODS-FM1 為一利用光碟封存系統進行封存及抓取的軟體應用程式。您不僅可利用本軟體來管理插入光碟封存系統中的卡匣，還可管理儲架中的卡匣。ODS-FM1 使用網路應用程式執行操作。該應用程式可從用戶端電腦的網路瀏覽器中存取。

本安裝指南提供的軟體安裝程序包括使用網路連線至 ODS-L10 或 ODS-L30M¹⁾ 的設定及直接連接磁碟裝置至電腦的設定說明。

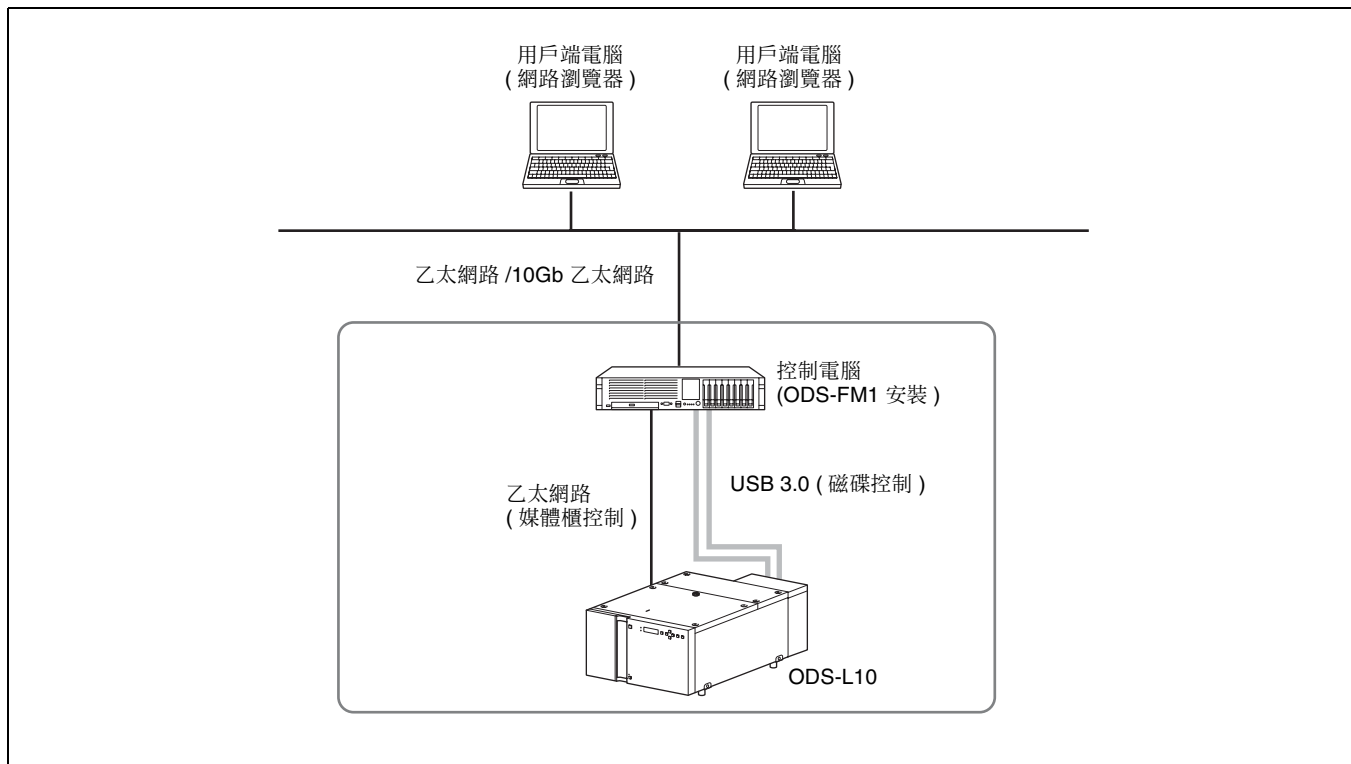
1) ODS-L60E 及 ODS-L100E 裝置也可連接。

系統設定

使用 ODS-FM1 的基本系統設定如下所示。安裝 ODS-FM1 的電腦通稱為“控制電腦”。控制電腦連接至光碟封存系統以控制光碟封存系統。您可利用用戶端電腦上的網路瀏覽器存取控制電腦以操作 ODS-FM1。

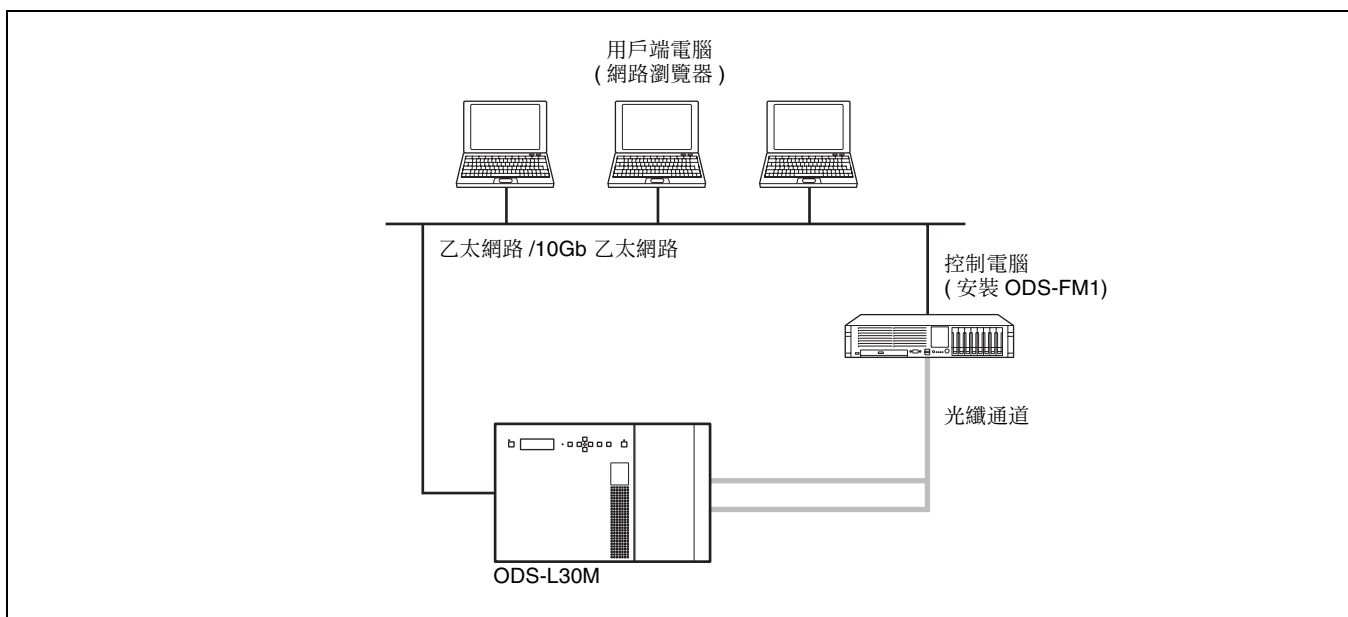
連線至 ODS-L10

控制電腦連接至開啟 ODS-L10 的網路及用戶端電腦和網路儲存裝置皆開啟的網路。另外，控制電腦利用 USB 3.0 連接至安裝在 ODS-L10 中的各磁碟裝置。



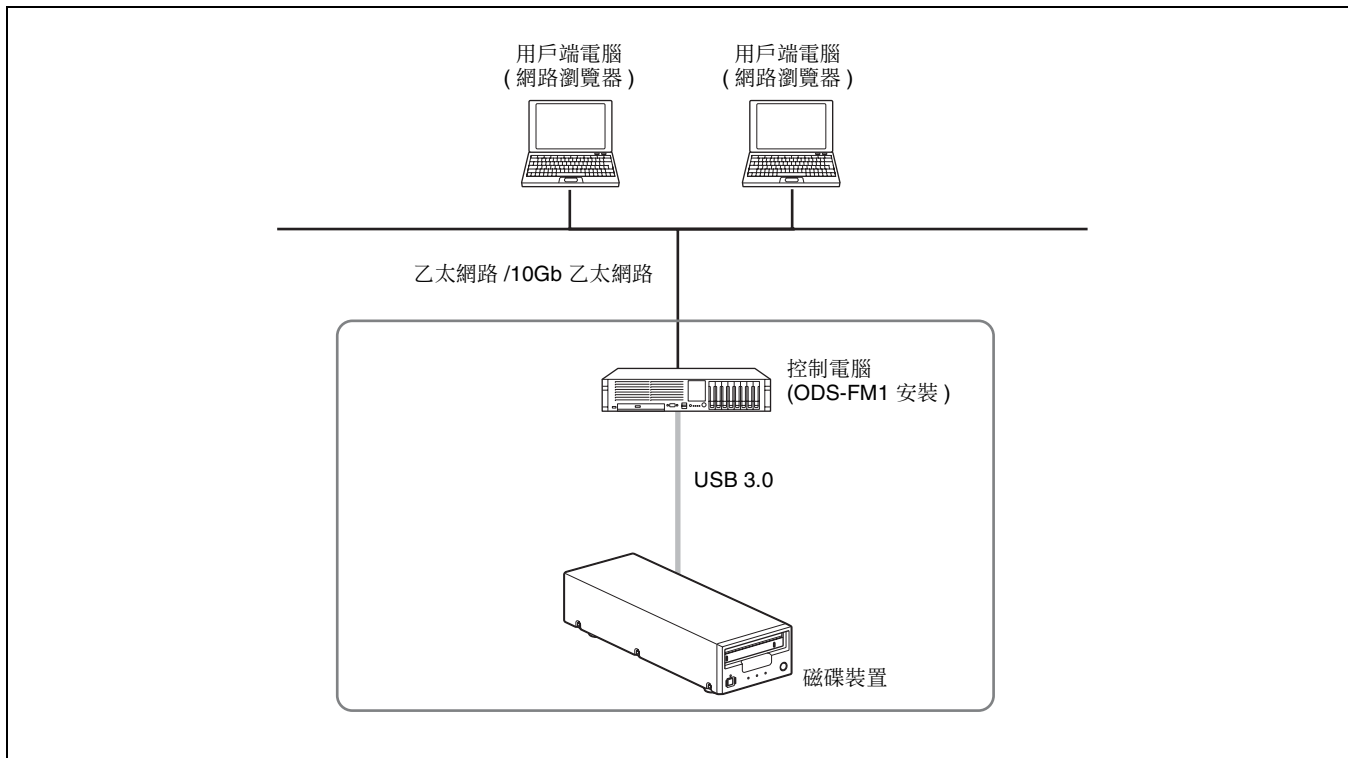
連線至 ODS-L30M

利用光纖通道連接安裝在 ODS-L30M 中的磁碟裝置與 利用乙太網路連接用戶端電腦的網路和控制電腦。
控制電腦 (伺服器)。



直接連線至磁碟裝置

控制電腦利用 USB 3.0 直接連接至各磁碟裝置。另外，控制電腦連接至用戶端電腦及網路儲存裝置皆開啟的網路。



操作環境

控制電腦及用戶端電腦所需的操作環境如下所述。

控制電腦

CPU Intel Core i5 3 GHz 或更高
記憶體 4 GB
硬碟容量 200 GB
(若從本機硬碟封存檔案或擷取本機硬碟檔案, 需要額外 2 TB/ 磁碟空間)

作業系統

- ODS-L10 或磁碟裝置連線:
 - Windows 7 Professional 或以上, 64 位元
 - Windows 8.1 Pro 或以上, 64 位元
 - Windows 10, 64 位元
 - Windows Server 2008 R2
 - Windows Server 2012
 - Windows Server 2012 R2
 - Windows Server 2016
- ODS-L30M 連線:
 - Windows Server 2008 R2
 - Windows Server 2012
 - Windows Server 2012 R2
 - Windows Server 2016

介面

- ODS-L10 連線:
 - 乙太網路 (2) (用於連線至用戶端電腦及 ODS-L10)
 - USB 3.0 × 磁碟數量
- ODS-L30M 連線:
 - 乙太網路 (1) (用於連線至用戶端電腦及 ODS-L30M)
 - 光纖通道 HBA (主機匯流排介面卡)
- 磁碟裝置連線:
 - 乙太網路 (1) (用於連線至用戶端電腦)
 - USB 3.0 × 磁碟數量

用戶端電腦

硬體 支援下列作業系統及網路瀏覽器且運作完全正常的硬體。
作業系統 Windows 7、Windows 8.1、Windows 10
Mac OS X 10.9、10.10、10.11、macOS 10.12
網路瀏覽器 Microsoft Internet Explorer 9/10/11、
Microsoft Edge、Google Chrome、
Safari 7/8/9/10

網路注意事項

端視使用環境而定, 本應用程式可由網路上非專屬第三方存取。請連接至安全網路。

設定

本節說明在控制電腦上安裝 ODS-FM1 的設定程序，以使用 ODS-FM1 操作光碟封存系統。

注意

- 請更新 ODS-L10/ODS-L30M 韌體至最新版本。
- 請更新 Optical Disc Archive Software 及磁碟機韌體至最新版本。

光碟封存系統裝置設定

若控制電腦連接至 ODS-L10

如需有關 ODS-L10 操作的詳細資訊，請參閱 ODS-L10 安裝手冊及操作手冊。

- 1 在 ODS-L10 中安裝磁碟裝置。
ODS-L10 最多可安裝兩台 ODS-D55U 或 ODS-D77U。無法安裝 ODS-D280U 以及採用光纖通道的機型。
- 2 設定 ODS-L10 的 IP 位址。
如需有關設定方式的詳細資訊，請參閱 ODS-L10 操作手冊。
- 3 在控制電腦上 (安裝 ODS-FM1 的電腦) 安裝 Optical Disc Archive Software。
- 4 在控制電腦上安裝 ODS-FM1。
遵循安裝程式說明以安裝軟體。
- 5 使用 USB 纜線連接安裝在 ODS-L10 中的磁碟裝置及控制電腦。
若已安裝兩部磁碟裝置，請連接兩部磁碟裝置與控制電腦。
- 6 利用 ODS-L10 連接網路與控制電腦上的網路連接埠。
如需有關網路設定的詳細資訊，請參閱 Windows 說明文件。
- 7 在 ODS-L10 中插入光碟卡匣。

若控制電腦連接至 ODS-L30M

如需有關 ODS-L30M 操作的詳細資訊，請參閱 ODS-L30M 操作手冊。

- 1 在 ODS-L30M 中安裝 ODS-D77F 或 ODS-D280F 磁碟裝置。
ODS-L30M 最多可混合安裝兩台 ODS-D77F 及 ODS-D280F。若要安裝三台以上裝置，請洽 Sony 代理商。
- 2 設定 ODS-L30M 的 IP 位址。
如需有關設定方式的詳細資訊，請參閱 ODS-L30M 操作手冊。
- 3 在控制電腦上安裝 Optical Disc Archive Software。
- 4 在控制電腦上安裝 ODS-FM1。
遵循安裝程式說明以安裝軟體。
- 5 將在 ODS-L30M 中安裝的 ODS-D77F 連接至光纖通道交換器。
若已安裝兩部 ODS-D77F 或 ODS-D280F 磁碟裝置，請將兩部磁碟裝置皆連接至光纖通道交換器。
- 6 將控制電腦連接至光纖通道交換器。
- 7 將光碟卡匣插入 ODS-L30M。

若控制電腦直接連接磁碟裝置

- 1 在控制電腦上安裝 Optical Disc Archive Software。
- 2 在控制電腦上安裝 ODS-FM1。
遵循安裝程式說明以安裝軟體。
- 3 使用 USB 纜線連接磁碟裝置與控制電腦。
- 4 在磁碟裝置中插入光碟卡匣。

ODS-FM1 設定

使用 Library Software Configuration Tool 執行 ODS-FM1 設定及啟動。

注意

您必須連接至網際網路才能啟動軟體。若控制電腦未連接至網際網路，請準備其他可連接網際網路的電腦。

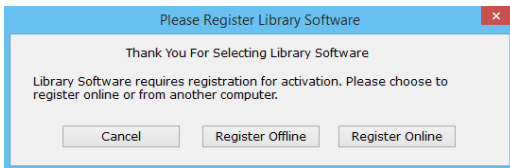
- 1 在控制電腦上，從開始功能表選擇「Config Tool」或按兩下 C:\Program Files\Sony\ODAFFileManager\ConfigTool.exe 以啟動 Library Software Configuration Tool。

從擁有管理員權限的帳戶中啟動 Library Software Configuration Tool。

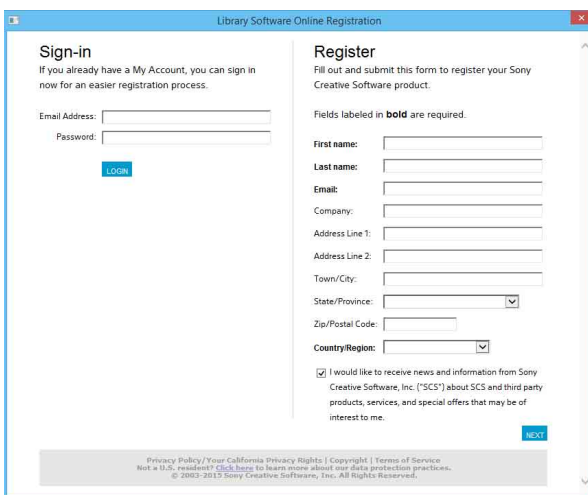
- 2 若是首次啟動 Library Software Configuration Tool，請啟動軟體。

若控制電腦連接網際網路

- ① 按一下 [Register Online]。



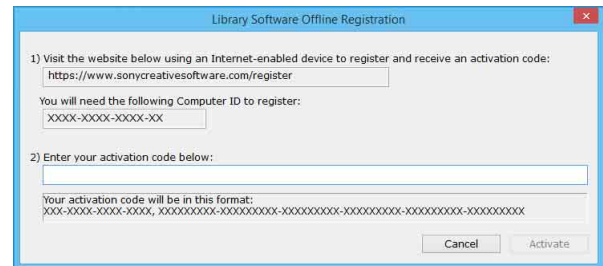
- ② 輸入必要項目，然後按一下 [Next]。



- ③ 輸入序號，然後按一下 [Next]。
軟體啟動，且 Library Software Configuration Tool 開始執行。

若控制電腦未連接網際網路

- ① 按一下 [Register Offline]。
- ② 在連接網際網路的其他電腦網路瀏覽器中，輸入 [Library Software Offline Registration] 對話方塊中的網址以顯示網頁。

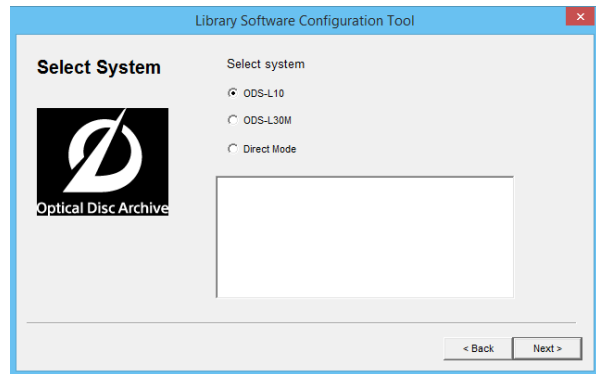


- ③ 在網頁中輸入並提交序號和電腦 ID (顯示在 [Library Software Offline Registration] 對話方塊中)，以取得啟動碼。
- ④ 在控制電腦上的 [Library Software Offline Registration] 對話方塊中輸入啟動碼，然後按一下 [Activate]。
軟體啟動，且 Library Software Configuration Tool 開始執行。

- 3 按一下 [Next]。

- 4 在 Select System 畫面上選擇連接的系統。

若直接連接磁碟裝置，請選擇“Direct Mode”。



- 5 在 Database Initialization 畫面上按一下 [Next]。

資料庫初始化將自動執行。若在 Select System 畫面上選擇“Direct Mode”或“ODS-L30M”，請繼續步驟 9。若選擇“ODS-L10”，請繼續下一步驟。

- 6 輸入在 ODS-L10 上設定的 IP 位址和登入 ID (使用者名稱)/密碼，以便登入 ODS-L10，然後按一下 [Next]。

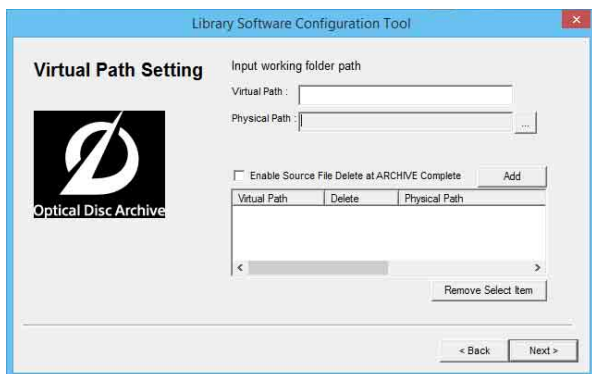
電腦連接至 ODS-L10。
若連線成功，將出現 Drive Setting 頁面。

- 7 若磁碟裝置連接至控制電腦，但未安裝在 ODS-L10 中，請中斷與控制電腦的連接，以進行磁碟檢查。
- 8 按一下 [Next]。
磁碟檢查開始。
若在 ODS-L10 中只安裝一部磁碟裝置，則會出現詢問您是否是在上方或下方插槽的確認訊息。若安裝在下方插槽，請按一下 [Yes]。若安裝在上方插槽，請按一下 [No]。完成磁碟檢查後，將出現 Administrator Setup 畫面。
- 9 登入 ODS-FM1 後，將建立帳戶供使用者使用。輸入登入 ID 及密碼，然後按一下 [Next]。



- 10 指定要顯示在 ODS-FM1 封存畫面的根資料夾 (基底路徑)。

只有指定基底路徑下的檔案 / 資料夾會顯示在封存畫面上。限制顯示的資料夾，以防止系統檔案發生錯誤變更。可指定多個基底路徑。



Virtual Path: 輸入要顯示在封存畫面的基底路徑名稱。

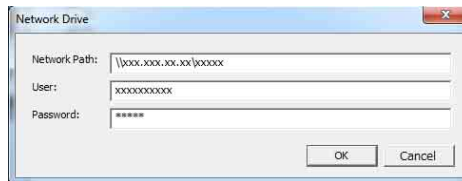
Physical Path: 指定要顯示基底路徑的實體路徑。您也可指定網路磁碟。

Enable Source File Delete at ARCHIVE Complete: 選擇是否要在封存後自動刪除檔案。若未選擇，將保留封存的檔案，且必須在不再需要後手動刪除。

Add 按鈕: 新增含指定設定的基底路徑。新增指定的基底路徑至下方清單。

若要指定網路磁碟

- ① 按一下 [Physical Path] 項目的 [...] 按鈕。
- ② 按一下 [Reference] 對話方塊中的 [Network Drive] 按鈕。
- ③ 以 UNC 格式 (\\ 服務器名稱或 IP 位址 \ 文件夾名) 在 [Network Drive] 對話方塊中的 [Network Path] 中輸入網路磁碟的路徑。



- ④ 如有需要，請分別在 [User] 及 [Password] 中輸入使用者名稱及密碼。
- ⑤ 按一下 [OK] 按鈕。
新增的網路磁碟將出現在 [Reference] 對話方塊中。
- ⑥ 選擇網路磁碟，然後按一下 [Select] 按鈕。
[Reference] 對話方塊關閉，且所選網路磁碟的錄徑會出現在 Virtual Path Setting 頁面上的 [Physical Path] 項目中。
- ⑦ 指定 [Virtual Path]，然後按一下 [Add] 按鈕。

- 11 在設定基底路徑後，按一下 [Next]。

- 12 出現結束設定的對話方塊後，按一下 [Finish]。

- 13 連接用戶端電腦開啟的網路至控制電腦上的網路連接埠。

若使用網路連線至 ODS-L10，請連接用戶端電腦至和 ODS-L10 不同的網路。
現在即可使用用戶端電腦中的網路應用程式操作光碟封存系統。

注意

- 若已在控制電腦上安裝防毒軟體或安全防護軟體，可能會封鎖用戶端電腦的連接埠 8080 輸入存取。在此情況下，請設定安全防護軟體允許連接埠 8080 的輸入存取。如需有關設定的詳細資訊，請參閱您安全防護軟體的操作手冊。
- 若 ODS-L10 硬體組態變更或磁碟裝置連線變更，ODS-FM1 將無法再正確運作。若發生此情況，請使用 Library Software Configuration Tool 重新配置 ODS-FM1 設定。
- 若在網頁的 Setup Menu 或在裝置前面板上的顯示畫面中變更 ODS-L10 組態設定，請使用 Library Software Configuration Tool 重設 ODS-FM1。
- ODS-FM1 服務啟動後，Optical Disc Archive Filer 功能無法使用。使用 Optical Disc Archive Filer 功能前，請先結束 ODS-FM1 服務再啟動 Optical Disc Archive Filer。(Optical Disc Archive Filer 是 Optical Disc Archive Software 的一部分。)

安全性設定

建議使用下列防火牆設定以封鎖從外部來源連往 MySQL 的連線。

- 1 選擇 [控制台] > [系統及安全性] > [Windows 防火牆] > [進階設定] > [輸入規則] > [新增規則...]。
- 2 在新增輸入規則精靈中配置下列各項。
 - 規則類型：選擇 [連接埠]。
 - 通訊協定及連接埠：選擇 [TCP] 和 [特定本機連接埠]（輸入連接埠 「3306」）。
 - 動作：選擇 [封鎖該連線]。
 - 設定檔：選擇全部。
 - 名稱：輸入 「MySQLPort」作為名稱。
- 3 按一下 [完成]。
- 4 再次選擇 [新增規則...] 以顯示新增輸入規則精靈，然後配置下列各項。
 - 規則類型：選擇 [連接埠]。
 - 通訊協定及連接埠：選擇 [UDP] 和 [特定本機連接埠]（輸入連接埠 「3306」）。
 - 動作：選擇 [封鎖該連線]。
 - 設定檔：選擇全部。
 - 名稱：輸入 「MySQLPort」作為名稱。
- 5 按一下 [完成]。

顯示網路應用程式

在用戶端電腦上顯示網路瀏覽器，然後在位址列中輸入 “http://(控制電腦的 IP 位址):8080/”。當網路瀏覽器連接至控制電腦時，將出現登入畫面。在 Library Software Configuration Tool 中輸入設定的使用者名稱及密碼以登入。

